

ស្ថានភាពអតិថិជនទេសនៃកក្កដា ឆ្នាំ២០១៩

ក អតិថិជនទេសក្រុងប្រទេស

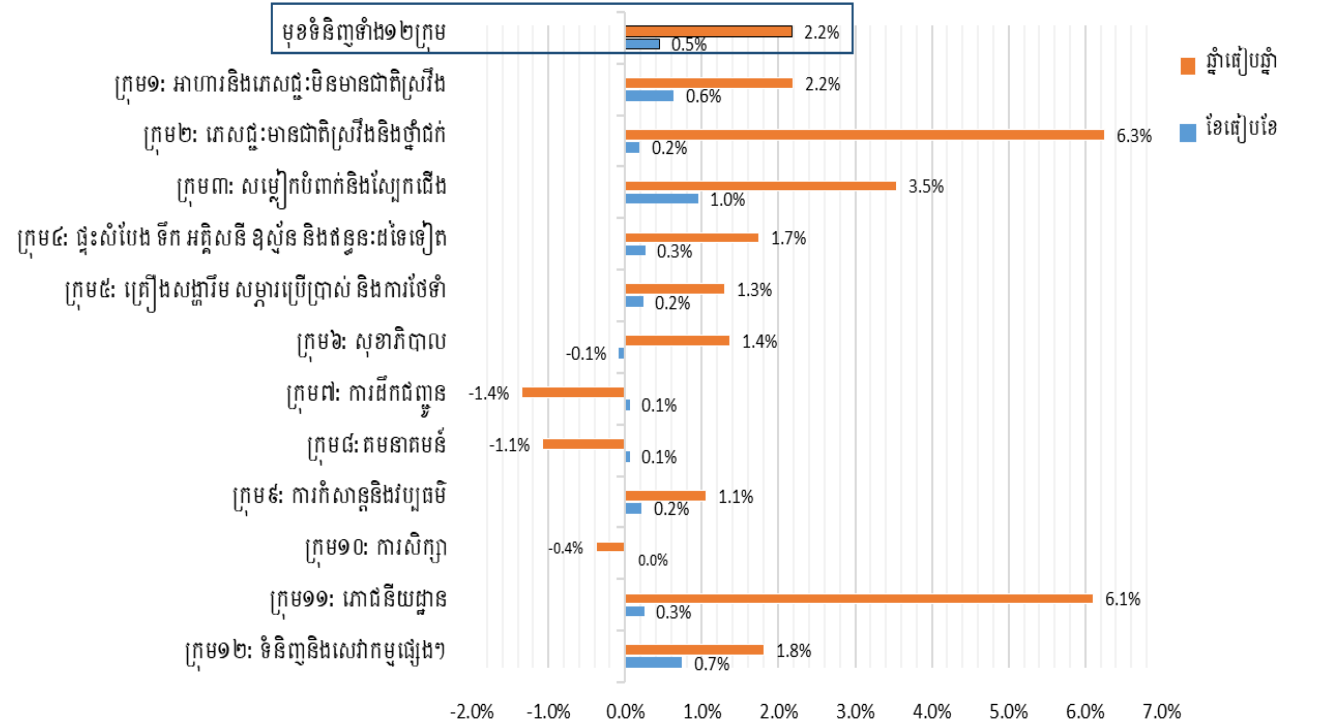
តាមប្រភពទិន្នន័យផ្លូវការពីវិទ្យាស្ថានជាតិស្ថិតិ (NIS) បានបង្ហាញថា នៅខែកក្កដា ឆ្នាំ២០១៩នេះ សន្ទស្សន៍ថ្លៃទំនិញប្រើប្រាស់និងសេវាកម្មនៅរាជធានីភ្នំពេញ **បានកើនឡើង ០,៥% បើធៀបនឹងខែមុន និង ២,២% បើធៀបនឹងខែដូចគ្នាឆ្នាំមុន ។**

ក្នុងខែកក្កដា ឆ្នាំ២០១៩ សន្ទស្សន៍ថ្លៃទំនិញប្រើប្រាស់ និងសេវាកម្មមានការកើនឡើងបើធៀបនឹងខែដូចគ្នាឆ្នាំមុន ក្នុងនោះ សន្ទស្សន៍ថ្លៃទំនិញសំខាន់ៗមានកំណើនគួរឱ្យកត់សម្គាល់ ដូចជា សន្ទស្សន៍ថ្លៃអាហារ និងភេសជ្ជៈមិនមានជាតិស្រវឹងកើនឡើង ២,២%, ភេសជ្ជៈមានជាតិស្រវឹង និងថ្នាំជក់កើន ៦,៣%, ផ្ទះសំបែង ទឹក អគ្គិសនី ឧស្ម័ន និងឥន្ធនៈដទៃទៀតកើន ១,៧% និងភោជនីយដ្ឋានកើន ៦,១%។ តាមរយៈទិន្នន័យបានបង្ហាញថា កំណើននេះ បណ្តាលមកពីការកើនឡើងថ្លៃនៃ អង្ករ សាច់មាន់ស្រស់ សាច់ទាស្រស់ ត្រីស្រស់ បន្លែ និងឧស្ម័ន។

ជាការកត់សម្គាល់ ថ្លៃសាច់ជ្រូកមានការធ្លាក់ចុះជាតំបុកពីអត្រា ១,០% ក្នុងខែមិថុនា មក -៣,៩% ក្នុង ខែកក្កដា ឆ្នាំ២០១៩ ស្របពេល ដែលថ្លៃត្រីស្រស់មានការហាក់ឡើងពី -០,១% ក្នុងខែមិថុនា ដល់ ៤,៥% ក្នុងខែកក្កដា ឆ្នាំនេះ។ តាមរយៈតួលេខនេះ អាចឆ្លុះបញ្ចាំងពីការផ្លាស់ប្តូរឥរិយាបថ នៃការទទួលទានសាច់ជ្រូកកម្រិតសាច់ផ្សេងៗទៀតបន្ទាប់ពីមានការរីករាលដាលនៃជម្ងឺប៊ែសជ្រូកអាហ្វ្រិក។

ជារួម ក្នុងរយៈពេល ៧ខែ ឆ្នាំ២០១៩ កំណើនសន្ទស្សន៍ថ្លៃមុខទំនិញគ្រប់មុខមានអត្រាជាមធ្យម ១,៩% ទាបជាង អត្រាជាមធ្យមរយៈពេល ៧ខែ ឆ្នាំ២០១៨ ដែលមានអត្រា ២,៤%។ កំណើនថយចុះនេះបណ្តាលមកពី ១) ស្ថិរភាពនៃថ្លៃអាហារ និង ២) ការបន្តធ្លាក់ចុះថ្លៃប្រេងសាំង និងប្រេងម៉ាស៊ូត ។ **តាមការធ្វើចំណោលដល់ខែធ្នូ ឆ្នាំ២០១៩ អត្រាអតិផរណាប្រចាំឆ្នាំ (Year on Year) និងអតិផរណាមធ្យមប្រចាំឆ្នាំ (Year Average) អាចមានអត្រាកំណើន ២,៧% និង ២,០% រៀងគ្នា។** អត្រានេះ នៅតែស្ថិតក្នុងកម្រិតមួយដែលអាចគ្រប់គ្រងបាន និងជាបង្កើនល្អក្នុងការគ្រប់គ្រងម៉ាក្រូសេដ្ឋកិច្ចសម្រាប់ឆ្នាំ ២០១៩ នេះ។

ក្រាហ្វិកបម្រែបម្រួលសន្ទស្សន៍ថ្លៃទំនិញទាំង១២ ក្រុម



តារាង ១ ÷ ការប្រែប្រួលសន្ទស្សន៍ផ្ទៃទំនិញទាំង១២ ក្រុម មានដូចខាងក្រោម÷

| | ធៀបនឹងខែមុន (%) | ធៀបនឹងឆ្នាំមុន (%) |
|--------------------------------------------------|-----------------|--------------------|
| មុខទំនិញគ្រប់មុខ | + 0, ៥ | + ២, ២ |
| ១- អាហារ និងភេសជ្ជៈមិនមែនជាតិស្រវឹង | + 0, ៦ | + ២, ២ |
| ២- ភេសជ្ជៈមានជាតិស្រវឹង និងថ្នាំជក់ | + 0, ២ | + ៦, ៣ |
| ៣- សម្លៀកបំពាក់ និងស្បែកជើង | + ១, 0 | + ៣, ៥ |
| ៤- ផ្ទះសំបែង ទឹក អគ្គិសនី ឧស្ម័ន និងឥន្ធនៈដទៃទៀត | + 0, ៣ | + ១, ៧ |
| ៥- គ្រឿងសង្ហារឹម សម្ភារៈប្រើប្រាស់ និងការថែទាំ | + 0, ២ | + ១, ៣ |
| ៦- សុខាភិបាល | - 0, ១ | + ១, ៤ |
| ៧- ការដឹកជញ្ជូន | + 0, ១ | - ១, ៤ |
| ៨- គមនាគមន៍ | + 0, ១ | - ១, ១ |
| ៩- ការកំសាន្ត និងវប្បធម៌ | + 0, ២ | + ១, ១ |
| ១០- ការសិក្សា | 0, 0 | - 0, ៤ |
| ១១- ភោជនីយដ្ឋាន | + 0, ៣ | + ៦, ១ |
| ១២- ទំនិញ និងសេវាកម្មផ្សេងៗ | + 0, ៧ | + ១, ៨ |

តារាងបម្រែបម្រួលសន្ទស្សន៍ផ្ទៃម្ហូបអាហារសំខាន់ៗ

| មុខទំនិញ | ធៀបនឹងខែមុន (%) | | | | ធៀបនឹងឆ្នាំមុន (%) | | | |
|------------------------------|-----------------|--------|--------|--------|--------------------|--------|--------|--------|
| | ២០១៩ | | | | ២០១៩ | | | |
| | មេសា | ឧសភា | មិថុនា | កក្កដា | មេសា | ឧសភា | មិថុនា | កក្កដា |
| អង្ករ | + 0, ៤ | + 0, ៨ | - 0, ៥ | + 0, ៧ | + ៣, 0 | + ៣, ៦ | + ២, ៧ | + ៣, ៥ |
| សាច់គោ | + 0, ២ | - 0, ១ | + 0, ១ | + 0, ៥ | + ១, ១ | + 0, ៥ | + ១, ១ | + ១, ៩ |
| សាច់មាន់ | + 0, ៣ | + 0, ១ | - ១, ២ | + 0, ៩ | + ៣, ៥ | + ៣, ៣ | + ១, ៧ | + ២, ៥ |
| សាច់ទា | + 0, ៤ | + 0, ៩ | - ១, ៦ | + ២, ២ | + ៣, 0 | + ៤, 0 | + ២, ៨ | + ២, ៨ |
| សាច់ជ្រូក | + ២, ១ | - 0, ៨ | - 0, ៤ | - ៥, 0 | + ២, ៤ | + ១, ៦ | + ១, 0 | - ៣, ៩ |
| ត្រីទឹកសាប និង ត្រីទឹកសមុទ្រ | + 0, ៧ | + 0, ១ | - 0, ៤ | + ៣, 0 | + ២, ៣ | + ១, ៥ | + 0, ៧ | + ៤, ៦ |
| ក្នុងនោះត្រីស្រស់ | + 0, ៧ | + 0, ២ | - 0, ៣ | + ៣, ៥ | + ១, ៤ | + 0, ៧ | - 0, ១ | + ៤, ៥ |
| ផ្លែឈើ | - 0, ៣ | + ១, ២ | 0, 0 | + ១, ១ | - 0, ៦ | + ១, ៣ | + ១, ១ | + ៣, ១ |
| ផ្លែឈើស្រស់ | - 0, ៤ | + ១, ៤ | 0, 0 | + ១, ៣ | - 0, ៨ | + ១, ៤ | + ១, ២ | + ៣, ៧ |
| បន្លែ | + ១, ១ | + ១, ៣ | - ២, ១ | + ១, ៤ | + ២, ៧ | + ៣, ២ | + ១, 0 | + ៣, 0 |
| បន្លែជាស្លឹក | + 0, ៩ | + 0, ២ | - ២, ១ | + 0, ៦ | + ៤, ៧ | + ៣, ៩ | + ១, 0 | + ១, ១ |
| បន្លែជាផ្លែ | + ២, ៣ | + ៣, ១ | - ២, ៦ | + ២, ៦ | + ២, ៦ | + ៥, ៥ | + ៣, ៣ | + ៧, ៩ |

ខ អតិផរណារូបិយធានីតាមបណ្តាប្រទេសមួយចំនួន

| តារាង ៣÷ អតិផរណាចុងឆ្នាំ (Year on Year) គិតជា % | | | | | | | | |
|------------------------------------------------------------------------------------------------------------------|------|------|--------|------|------|------|--------|--------|
| ប្រទេស | ២០១៨ | ២០១៩ | | | | | | |
| | ធ្នូ | មករា | កុម្ភៈ | មីនា | មេសា | ឧសភា | មិថុនា | កក្កដា |
| ប្រទេសកម្ពុជា | +១,៦ | +១,៥ | +២,០ | +២,២ | +២,១ | +២,០ | +១,៤ | +២,២ |
| ប្រទេសវៀតណាម | +៣,០ | +២,៦ | +២,៦ | +២,៧ | +២,៩ | +២,៣ | +២,២ | +២,៤ |
| ប្រទេសថៃ | +០,៤ | +០,៣ | +០,៧ | +១,២ | +១,២ | +១,៩ | +០,៩ | +១,០ |
| ប្រទេសម៉ាឡេស៊ី | +០,២ | -០,៧ | -០,៤ | +០,២ | +០,២ | +០,២ | +១,៥ | +១,៤ |
| ប្រទេសឥណ្ឌូនេស៊ី | +៣,១ | +២,៨ | +២,៦ | +២,៥ | +២,៨ | +៣,៣ | +៣,៣ | +៣,៣ |
| ប្រទេសហ្វីលីពីន | +៥,១ | +៤,៤ | +៣,៨ | +៣,៣ | +៣,០ | +៣,២ | +២,៧ | +២,៤ |
| ប្រទេសចិន | +១,៩ | +១,៧ | +១,៥ | +២,៣ | +២,៥ | +២,៧ | +២,៧ | +២,៨ |
| ប្រទេសកូរ៉េខាងត្បូង | +១,៣ | +០,៨ | +០,៥ | +០,៤ | +០,៦ | +០,៧ | +០,៧ | +០,៦ |
| ប្រទេសជប៉ុន | +០,៣ | +០,២ | +០,២ | +០,៥ | +០,៩ | +០,៧ | +០,៧ | +០,៥ |
| ប្រភពទិន្នន័យ | | | | | | | | |
| (១) ប្រទេសកម្ពុជា គឺពីវិទ្យាស្ថានជាតិស្ថិតិ(NIS) | | | | | | | | |
| (២) ប្រទេសផ្សេងៗទៀត គឺពីគេហទំព័រ http://www.tradingeconomics.com ; | | | | | | | | |

កំណត់សម្គាល់

ការចងក្រងសន្ទស្សន៍ថ្លៃទំនិញប្រើប្រាស់ (CPI) នៅភ្នំពេញ÷

- ថ្លៃទំនិញដែលត្រូវបានជ្រើសរើសមានចំនួន ២៥៩មុខ
- ថ្លៃមុខទំនិញភាគច្រើនត្រូវបានប្រតិបត្តិការប្រមូលពីផ្សារចំនួន ៥
- ជាទូទៅថ្លៃត្រូវបានប្រមូលពីតួបគំរូចំនួន ៤ក្នុងផ្សារនីមួយៗ
- សម្រាប់មុខទំនិញដែលមិនដាក់លក់នៅទីផ្សារ ថ្លៃត្រូវបានប្រមូលពីតួបនៅជិតៗផ្សារ
- សន្ទស្សន៍ថ្លៃនៃមុខទំនិញត្រូវបានចងក្រងតាមមធ្យមនាគណិតសាស្ត្រ (geometric average)

ប្រភព÷ ក្រសួងផែនការ (វិទ្យាស្ថានជាតិស្ថិតិ)